

<b>PROGRAM FUNKCJONALNO UŻYTKOWY</b>	
<b>Nazwa zamówienia</b>	<b>ROZWÓJ SIECI WODOCIĄGOWEJ NA TERENIE GMINY BRAŃSK</b>
<b>Lokalizacja</b>	Gmina Brańsk
<b>Nazwy i kody CPV Robót budowlanych objętych zamówieniem</b>	
<b>71200000-0</b>	<b>Usługi architektoniczne i podobne</b>
71240000-2	Usługi architektoniczne, inżynieryjne i planowania
71247000-1	Nadzór nad robotami budowlanymi
71248000-8	Nadzór nad projektem i dokumentacją
<b>71300000-1</b>	<b>Usługi inżynieryjne</b>
71320000-7	Usługi inżynieryjne w zakresie projektowania
71322000-1	Usługi inżynierii projektowej w zakresie inżynierii lądowej i wodnej
<b>45100000-8</b>	<b>Przygotowanie terenu pod budowę</b>
<b>45200000-9</b>	<b>Roboty budowlane w zakresie wznoszenia kompletnych obiektów budowlanych lub ich części oraz roboty w zakresie inżynierii lądowej i wodnej</b>
45220000-5	Roboty inżynieryjne i budowlane
45230000-8	Roboty budowlane w zakresie budowy rurociągów, linii komunikacyjnych i elektroenergetycznych, autostrad, dróg, lotnisk i kolei; wyrównanie terenu
45231000-5	Roboty budowlane w zakresie budowy rurociągów, ciągów komunikacyjnych i linii energetycznych
45231300-8	Roboty budowlane w zakresie budowy wodociągów i rurociągów do odprowadzania ścieków
<b>Inwestor</b>	Gmina Brańsk Rynek 8; 17-120 Brańsk
<b>Opracował</b>	<b>mgr inż. Sławomir Majewski</b>

Choroszcz styczeń 2026r

**Zawartość opracowania:**

- A. Część opisowa
- B. Część informacyjna

---

## A. CZĘŚĆ OPISOWA

### OGÓLNY OPIS PRZEDMIOTU ZAMÓWIENIA

Przedmiotem zamówienia jest wykonanie w systemie "zaprojektuj i wybuduj" sieci wodociągowej z przyłączami w granicy pasa drogowego oraz rozbudowa istniejącego systemu zdalnego odczytu wodomierzy na terenie Gminy Brańsk.

#### 1. Charakterystyczne parametry i zakres prac do wykonania w ramach zamówienia

##### 1.1. Charakterystyczne parametry

Na podstawie przedstawionego poniżej stanu aktualnego oraz zgodnie z wymaganiami dla zaprojektowania i wykonania oraz wymaganiami stawianymi przez Zamawiającego, opisanymi w niniejszym Programie Funkcjonalno-Użytkowym (PFU), zadaniem Wykonawcy będzie wykonanie projektów:

- budowa sieci wodociągowej w miejscowości Brzeźnica;
- budowa sieci wodociągowej w miejscowości Burchaty;
- budowa sieci wodociągowej w miejscowości Spieszyn;
- budowa bezprzewodowego systemu odczytu wodomierzy;

oraz realizacja robót budowlanych na podstawie opracowanych dokumentacji projektowych.

Wykonawca zobowiązany jest do uwzględnienia w cenie oferty wszelkich kosztów związanych z kompleksowym wykonaniem Przedmiotu Zamówienia, w tym wszelkich kosztów uzyskania niezbędnych decyzji, wykonania dokumentacji projektowej, przeniesienia praw autorskich, pełnienia nadzoru autorskiego, odbiorów, uzgodnień wynikających z przepisów prawa, Umowy, a także koszty wszelkich innych działań wskazanych w Specyfikacji Istotnych Warunków Zamówienia jako zobowiązania wykonawcy.

##### 1.2. Zakres wszystkich prac do wykonania w ramach zamówienia

Zakres przedmiotu zamówienia obejmuje:

- przygotowanie niezbędnych materiałów do realizacji inwestycji,
- sporządzenie projektów budowlanych i uzyskanie dla nich wynikających z przepisów: opinii, zgód, uzgodnień i pozwoleń wraz z pozwoleniem na budowę lub zgłoszeniem robót,
- wykonanie badań gruntowych,
- obsługę geodezyjną,
- wykonanie projektów technicznych zgodnie z obowiązującym prawem,
- wykonanie robót budowlanych i montażowych na podstawie projektów,
- przeprowadzenie wymaganych prób i badań oraz przygotowanie dokumentów związanych z oddaniem obiektów do eksploatacji i użytkowania,
- nadzór autorski projektanta,
- sporządzenie operatu wodno-prawnego i uzyskanie na jego podstawie pozwolenia wodno-prawnego o ile będzie to konieczne,
- zapewnienie gwarancji należytego wykonania robót.

#### 2. Aktualne uwarunkowania wykonania przedmiotu zamówienia

##### 2.1. Położenie geograficzne i administracyjne

Gmina Brańsk leży w południowej części województwa podlaskiego. Położona jest w zachodniej części powiatu bielskiego. Od północy graniczy z gminą Nowe Piekuty, Poświętne i Wyszki, od

---

wschodu z gminą Bielsk Podlaski, od południa z gminą Boćki, Dziadkowice i Grodzisk, od zachodu z gminą Rudka.

Na terenie Gminy znajdują się 43 wsi o łącznej liczbie 5 691 mieszkańców. Gmina Brańsk zajmuje powierzchnię 227,3 km<sup>2</sup>. Gęstość zaludnienia wynosi około 28,9 osób na 1 km<sup>2</sup>.

## **2.2. Opis stanu istniejącego**

### **2.2.1. Sieć wodociągowa**

Sieć wodociągowa w gminie Brańsk była wykonywana w latach osiemdziesiątych XX wieku i sukcesywnie rozbudowywana. W przeważającej części wykonana jest z rur i kształtek PVC. Sieci w układzie rozgałęzionym nie posiadają połączenia między sobą. Zasilane są bezpośrednio z poszczególnych stacji uzdatniania wody.

### **2.2.2. Odczyt wodomierzy**

Na terenie gminy istnieje bezprzewodowy system odczytu wodomierzy funkcjonujący we wsi Olszewek. W pozostałych miejscowościach Gminy sprawdzanie stanu odbywa się poprzez wizytę pracownika gminy u każdego odbiorcy podłączonego do sieci wodociągowej. Obecnie na terenie gminy jest 1902 szt. wodomierzy do odczytu.

## **3. Ogólne właściwości funkcjonalno użytkowe**

Wykonawca jest odpowiedzialny za jakość wykonanych robót, bezpieczeństwo wszelkich czynności na terenie budowy, metody użyte przy budowie oraz za ich zgodność z wymaganiami Zamawiającego, dokumentacją projektową, Specyfikacjami Technicznymi Wykonania i Odbioru Robót Budowlanych i poleceniami Inspektora nadzoru.

Zamawiający oczekuje, że przedmiot zamówienia zostanie zrealizowany zgodnie z obowiązującymi przepisami, zasadami wiedzy technicznej oraz obowiązującymi przepisami techniczno-budowlanymi przy zastosowaniu metod budowlano-montażowych spełniających te wymagania. Zamawiający oczekuje, że wszelkie roboty zostaną wykonane przy wykorzystaniu materiałów spełniających wymagania obowiązujących przepisów, norm przy zachowaniu standardu i jakości robót.

### **3.1.1. Sieć wodociągowa**

Sieć wodociągową należy zaprojektować zgodnie z normą PN-92/B-01706, PN-92/B-10725. Usytuowanie oraz rozwiązania techniczno-budowlane przejść przewodów wodociągowych pod drogami kołowymi i innymi oraz kolizji z innymi urządzeniami istniejącej infrastruktury wymaga uzgodnienia z instytucjami, którym podlegają. Na przewodach wodociągowych należy projektować hydranty p.poż. zgodnie z Rozporządzeniem Ministra Spraw Wewnętrznych i Administracji "w sprawie przeciwpożarowego zaopatrzenia w wodę oraz dróg pożarowych" (Dz.U.2009 nr 124 poz. 1030 z póź. zm.), oraz w razie konieczności zawory napowietrzająco-odpowietrzające. Przed obszarami wymagającymi obniżenia ciśnienia lub zagrożenia przekroczenia ciśnienia ponad 60mH<sub>2</sub>O montować zawory redukcyjne. Armatura kołnierзова wyposażona w obudowy teleskopowe oraz skrzynki uliczne.

Projektowany zakres robót ma na celu zasilanie w wodę mieszkańców wsi na jego trasie oraz stanowić połączenie rezerwowe między stacjami uzdatniania wody.

### **3.1.2. Odczyt wodomierzy**

Należy rozbudować istniejący zdalny bezprzewodowy system odczytu wodomierzy z transmisją danych z wykorzystaniem technologii LoRaWAN na stanowisko komputerowe zainstalowane w

siedzibie Urzędu Gminy, który jest kompatybilny i zintegrowany z oprogramowaniem do naliczania opłat za pobór wody (producent U.I. INFO-SYSTEM Roman i Tadeusz Groszek). Projektowany zakres robót ma za zadanie wyeliminować czasochłonne, fizyczne odczyty stanu wodomierzy u poszczególnych odbiorców oraz zautomatyzować proces naliczania opłat.

## 4. Szczegółowe właściwości funkcjonalno użytkowe

### 4.1. Sieć wodociągowa

Szacunkowe zestawienie długości koniecznych do zaprojektowania sieci wodociągowych

Lp.	Sieć wodociągowa	Długość [m]	Materiał	Planowana średnica
1.	Brzeźnica	465	PEHD	min. 110
2.	Brzeźnica 1 (Szmurły)	595	PEHD	min. 110
3.	Burchaty	910	PEHD	min. 110
4.	Spieszyn	540	PEHD	min. 110
		<b>2 510</b>		

Podane powyżej długości wodociągu są orientacyjne, określone na podstawie długości odcinków zgodnie z załączoną mapą. W czasie projektowania długości wodociągów mogą ulec zmianie. Zmiany długości nie powodują zmian warunków realizacji umowy.

Sieć wodociągowa z rur i kształtek ciśnieniowych PE100 RC SDR17, łączonych metodą zgrzewania doczołowego i elektrooporowego. Przejścia przez drogi i cieki wodne w rurze osłonowej stalowej lub PE z końcówkami zabezpieczonymi manszetami. Rurociąg w rurze osłonowej układać na płozach.

Preferowana metoda wykonania sieci wodociągowej - przewiertem sterowanym.

Kształtki i armatura, hydranty p.poż. nadziemne jako żeliwne kołnierzowe. Armatura odcinająca z miękkim uszczelnieniem. Zasuwy wyposażone w obudowy teleskopowe, zabezpieczone żeliwną skrzynką uliczną.

Wykaz działek przewidzianych do lokalizacji sieci wodociągowej

Brzeźnica			
Lp	Nr działki	Obręb	Właściciel
1	218/3	200305_2.0002	Właściciel Prywatny
2	367/8	200305_2.0002	Właściciel Prywatny
3	220/1	200305_2.0002	Powiat bielski; Powiatowy Zarząd Dróg w Bielsku Podlaskim
4	218/3	200305_2.0002	Właściciel Prywatny
5	370	200305_2.0002	Powiat bielski; Powiatowy Zarząd Dróg w Bielsku Podlaskim
Przyłącza			
Lp	Ilość	Działki	Uwagi
1	1	695	obręb Brzeźnica
Szmurły			
Lp	Nr działki	Obręb	Właściciel
1	563	200305_2.0039	Powiat bielski; Powiatowy Zarząd Dróg w Bielsku Podlaskim
2	552/1	200305_2.0039	Gmina Brańsk
3	554/1	200305_2.0039	Gmina Brańsk
4	555/1	200305_2.0039	Gmina Brańsk
Przyłącza			

Lp	Ilość	Działki	Uwagi
1	2	244/2, 244/4	obręb Brzeźnica
Burchaty i Oleksin			
Lp	Nr działki	Obręb	Właściciel
1	65	200305_2.0003	Powiat bielski; Powiatowy Zarząd Dróg w Bielsku Podlaskim
2	68	200305_2.0003	Właściciel Prywatny
3	66	200305_2.0003	Właściciel Prywatny
4	67	200305_2.0003	Właściciel Prywatny
5	71/1	200305_2.0003	Właściciel Prywatny
6	71/2	200305_2.0003	Właściciel Prywatny
7	83	200305_2.0003	Gmina Brańsk
Przyłącza			
Lp	Ilość	Działki	Uwagi
1	5	728, 74/1, 71/2, 71/1, 73	obręb Burchaty
Spieszyn			
Lp	Nr działki	Obręb	Właściciel
1	158/1	200305_2.0037	Powiat bielski; Powiatowy Zarząd Dróg w Bielsku Podlaskim
Przyłącza			
Lp	Ilość	Działki	Uwagi
1	1	62/1	obręb Spieszyn

Ilość nowych przyłączy w wyniku inwestycji – 6szt.

#### **4.2. Odczyt wodomierzy**

Należy rozbudować istniejącą infrastrukturę w technologii LoRaWAN pozwalającą na odczyt stanu wodomierzy w ilości 1902szt.

Wodomierze powinny mieć możliwość alarmowania o niskim przepływie (przecieku), wysokim przepływie (pęknięcie rury) oraz przepływie wstecznym. Wodomierze klasy R160.

Oprócz wodomierzy klienckich lub nakładek na wodomierze powinno wchodzić około 30 punktów dostępowych – rzeczywista ilość powinna zostać ustalona w czasie projektowania. Umieszczenie punktów powinno pozwalać na pokrycie zasięgiem sieci wymaganego obszaru gminy (skorelowanego z rozlokowaniem użytkowników wodociągu). Punkty dostępne powinny być przyłączone do serwera za pośrednictwem szyfrowanego połączenia z wykorzystaniem sieci VPN. Sposób połączenia powinien być zgodny z wymogami ustawy z dnia 05 lipca 2018 r. o Krajowym Systemie Cyberbezpieczeństwa (Dz. U z 2026 r. poz., 20 ze zm) oraz aktów wykonawczych do ww. ustawy.

W miejscach instalacji wodomierzy, gdzie istnieją ograniczenia w zasięgu sieci LoRaWAN (np. umiejscowienie licznika w piwnicy, pod schodami lub innymi elementami budowlanymi tłumiącymi sygnał – szacowane ok. 20%) należy zastosować wodomierze z mieszaną technologią odczytu tj. LoRaWAN oraz w tzw. systemie objazdowym i obchodowym. Należy również dostarczyć wszystkie niezbędne urządzenia do ww. odczytu.

W ramach budowanej infrastruktury przewiduje się dostarczenie stacji operatorskiej o specyfikacji nie gorszej niż: komputer klasy PC (16 GB RAM, dysk SSD 512 GB, Procesor 4 rdzeniowy) z monitorem 24 cale FHD z zainstalowanym najnowszą wersją systemu Windows w wersji Pro.

Stacja operatorska przeznaczona będzie do obsługi przez wyznaczonych pracowników Gminy.

---

Należy wykonać wszystkie pomiary związane z zakresem robót wymagane przez aktualne przepisy. Wyniki pomiarów powinny stanowić część dokumentacji powykonawczej. Po wykonaniu pełnego zakresu robót, należy wykonać próby mające na celu zweryfikowanie parametrów pracy systemu.

## **5. Wymagania Zamawiającego w stosunku do przedmiotu zamówienia**

### **5.1. Wymagania dotyczące fazy projektowej**

#### *5.1.1. Wymagania ogólne*

- Zamawiający wymaga opracowania dokumentacji projektowej zgodnie z aktualnymi przepisami i aktualnym poziomem wiedzy technicznej.
- Zamawiający nie dopuszcza do stosowania rozwiązań prototypowych.
- Wykonawca na podstawie pełnomocnictwa Inwestora wystąpi i uzyska wszelkie niezbędne decyzje, opinie i uzgodnienia wymagane przepisami prawa.
- Wykonawca będzie dysponował do projektowania zespołem doświadczonych projektantów posiadających wymagane Prawem Budowlanym odpowiednie uprawnienia do pełnienia samodzielnych funkcji technicznych w budownictwie, należących do odpowiednich organizacji samorządu zawodowego.
- Wykonawca sporządzi dokumentację projektową w taki sposób, że Roboty według niej wykonane będą nadawały się do celów, dla jakich zostały przeznaczone.
- Wykonawca ponosi odpowiedzialność za poprawność przyjętych rozwiązań. Jakikolwiek rozwiązanie, które może w przyszłości powodować problemy z eksploatacją i utrzymaniem wynikające z oferowanego taniego wykonania nie będzie zaakceptowane.
- Przed rozpoczęciem Robót Wykonawca zweryfikuje dane wyjściowe do projektowania przygotowane przez Zamawiającego, przeanalizuje i zweryfikuje posiadaną przez Zamawiającego dokumentację, wykona na własny koszt wszystkie badania, analizy uzupełniające, niezbędne dla prawidłowego wykonania zamówienia, w tym w szczególności wykona inwentaryzację przeprowadzi badania geotechniczne podłoża gruntowego w zakresie niezbędnym dla prawidłowego zaprojektowania i wykonania fundamentów i posadowienia obiektów budowlanych.
- Wykonawca jest zobowiązany do bieżącego uzgadniania z Zamawiającym w każdej fazie realizacji dokumentacji, projektowanych rozwiązań branżowych.
- Wykonawca w imieniu Zamawiającego uzyska pozwolenie na użytkowanie.

Zamawiający wymaga, że jeśli konieczne będzie przeprowadzenie działań nie wymienionych w PFU, a koniecznych dla prawidłowego przeprowadzenia prac projektowych lub inwestycyjnych i uzyskania pozwolenia na użytkowanie to Wykonawca musi je uznać za włączone zarówno do zadania jak i wynagrodzenia.

#### *5.1.1. Projekt zagospodarowania terenu i architektoniczno-budowlany*

Wykonawca wykona projekty, zgodne z wymaganiami polskiego Prawa Budowlanego w szczególności określone w art. 34 ust. 6 pkt 1 ustawy z dnia 7 lipca 1994 r. - Prawo budowlane (Dz. U. 2020 poz. 1333, z późn. zm.) i w Rozporządzeniu Ministra Rozwoju z dnia 18 września 2020r w sprawie szczegółowego zakresu i formy projektu budowlanego (Dz. U 2020r. poz. 1609 ze zmian.). Włącznie z uzyskaniem prawomocnego pozwolenia na budowę lub zgłoszenia.

#### *5.1.2. Projekt techniczny*

Wykonawca wykona Projekt techniczny, zgodny z wymaganiami Rozporządzeniu Ministra Rozwoju z dnia 18 września 2020r w sprawie szczegółowego zakresu i formy projektu budowlanego (Dz. U 2020r. poz. 1609 ze zmian.) o ile zajdzie taka konieczność.

---

#### 5.1.3. Pozwolenie wodno-prawne

Wykonawca wykona operat wodno – prawny, zgodnie z wymaganiami Ustawy z 20 lipca 2017r Prawo Wodne (Dz. U. 2017 poz. 1566 z póź. zmianami), włącznie z uzyskaniem prawomocnego pozwolenia wodno-prawnego o ile zajdzie taka konieczność.

#### 5.1.4. Dokumentacja powykonawcza

Wykonawca sporządzi Dokumentację powykonawczą wraz z niezbędnymi opisami w zakresie i formie jak w Dokumentacji projektowej, a ich treść przedstawiać będzie Roboty tak, jak zostały przez Wykonawcę zrealizowane.

Ponadto Wykonawca zobowiązany jest do sporządzenia geodezyjnej inwentaryzacji powykonawczej w celu zebrania aktualnych danych o przestrzennym rozmieszczeniu elementów zagospodarowania terenu. Przewody podziemne oraz elementy uzbrojenia sieci należy poddawać pomiarowi powykonawczemu po ułożeniu w wykopie, ale przed ich przykryciem (zasypaniem). Na podstawie geodezyjnej inwentaryzacji powykonawczej Wykonawca powinien sporządzić dokumentację geodezyjno - kartograficzną, zawierającą dane umożliwiające wniesienie zmian na mapę zasadniczą oraz do ewidencji sieci uzbrojenia terenu. Forma i zakres powykonawczej dokumentacji geodezyjno - kartograficznej powinna być zgodna z aktualnie obowiązującymi przepisami w tym zakresie i wymaganiami właściwego ośrodka dokumentacji geodezyjnej i kartograficznej. Inwentaryzacja geodezyjna musi posiadać potwierdzenie przyjęcia do zasobów ośrodka dokumentacji geodezyjnej i kartograficznej.

#### 5.1.5. Nadzory autorskie

Wykonawca zapewni, przez cały okres realizacji zadania, sprawowanie Nadzoru Autorskiego przez projektantów — autorów Dokumentacji projektowej zgodnie z wymaganiami ustawy Prawo Budowlane. Nadzory autorskie odbywać się będą w zakresie koniecznym oraz na żądanie Zamawiającego.

W zakresie nadzoru autorskiego objętego niniejszym zamówieniem leży:

- wyjaśnianie wątpliwości dotyczących projektu i zawartych w nim rozwiązań (zgodnie z art.20.1.3 Ustawy z dnia 7 lipca 1994r. Prawo budowlane (Dz. U. z 2006r. Nr 156,poz. 1118, tekst jednolity - z późniejszymi zmianami), stwierdzania w toku wykonywania Robót budowlanych zgodności realizacji z projektem, uzgadniania możliwości wprowadzenia rozwiązań zamiennych w stosunku do przewidzianych w projekcie, zgłoszonych przez kierownika budowy lub inspektora nadzoru inwestorskiego (zgodnie z art. 20.1.4b Ustawy z dnia 7 lipca 1994r. Prawo budowlane (Dz. U. z 2006r. Nr 156, poz. 1118, tekst jednolity - z późniejszymi zmianami));
- pełniący nadzór autorski w czasie realizacji Robót budowlano montażowych jest zobowiązany do pobyków na Terenie Budowy w miarę potrzeb lub na wezwanie Zamawiającego;
- dokonywanie korekt Dokumentacji projektowej, jeżeli okaże się, że nie spełnia wymagań zawartych w niniejszym PFU. Jeżeli w wyniku działania lub zaniechania Wykonawcy powstaną trudności w realizowaniu budowy to Wykonawca będzie zobowiązany do dokonania takich korekt w Dokumentacji projektowej lub wykonania Dokumentacji zamiennej aby wyeliminować lub zminimalizować ewentualne straty lub opóźnienia z tym związane.

#### 5.1.6. Inne

Wykonawca w ramach zadania wykona:

- 3 egzemplarze projektu PZT i PAB lub PZT zawierającego między innymi:
  - aktualne mapy do celów projektowych - aktualne mapy sytuacyjno - wysokościowe do celów projektowych zgodnie z Rozporządzeniem Ministra Gospodarki Przestrzennej i

---

Budownictwa z 21 lutego 1995 r. „w sprawie zakresu opracowań geodezyjno - kartograficznych oraz czynności geodezyjnych obowiązujących w budownictwie” (Dz. U. nr 25, poz. 133) oraz Rozporządzeniem Ministra Infrastruktury z dnia 3.07.2003r. z późn. zmianami (Dz. U z 2003r. Nr 120 poz. 1133) - w wersji drukowanej oraz cyfrowej.

- rozpoznanie warunków gruntowych do określenia warunków posadowienia obiektów - sporządzenie dokumentacji geologiczno- inżynierskiej dla przedmiotowego zadania zgodnie z wymogami ustawy z dnia 9 czerwca 2011 roku Prawo geologiczne i górnicze (Dz.U. z 2014 r. poz. 613),
- komplet niezbędnych opinii, uzgodnień i sprawdzeń rozwiązań projektowych z odpowiednimi instytucjami,
- informację projektanta o wymaganiach bezpieczeństwa i ochrony zdrowia,

Dokumentacje powinny umożliwiać uzyskanie pozwolenia na budowę lub zgłoszenia robót w zakresie objętej niniejszym Programem Funkcjonalno - Użytkowym.

- 4 egzemplarze projektu technicznego o ile zajdzie taka konieczność opracowanego na podstawie projektu PZT i PAB. Projekty powinny być opracowane z uwzględnieniem warunków zawartych w uzyskanych opiniach i uzgodnieniach, jak również szczegółowych wytycznych Inwestora.
- 1 egzemplarz operatu wodnoprawnego opracowanego na podstawie ustawy z dnia 20 lipca 2017r Prawo Wodne (Dz.U.2017.1566) dla przypadków określonych ustawą o ile zajdzie taka konieczność.
- 1 egzemplarz Specyfikacji technicznej wykonania i odbioru robót budowlanych ze szczegółowością wskazaną w rozporządzeniu Ministra Infrastruktury z dnia 2.09.2004r. w sprawie szczegółowego zakresu i formy dokumentacji projektowej, specyfikacji technicznych wykonania i odbioru robót budowlanych oraz programu funkcjonalno - użytkowego (Dz.U. 2013.1129) celem wykorzystania przy odbiorze robót budowlanych.
- Spis opracowań z oświadczeniem, że dokumentacja wykonana jest zgodnie z obowiązującymi przepisami techniczno – budowlanymi, normami i wytycznymi oraz, że została wykonana w stanie kompletnym z punktu widzenia celu, któremu ma służyć.

Całość opracowanej dokumentacji Wykonawca, dostarczy w wersji papierowej jak również w wersji elektronicznej na dysku CD lub DVD.

Wersja elektroniczna Dokumentacji projektowej wykonana zostanie z zastosowaniem następujących formatów elektronicznych:

- Rysunki, schematy, diagramy – PDF, lub format DXF
- Opisy, zestawienia, specyfikacje – format PDF, lub MS Word, MS Excel

**Wszelkie opłaty administracyjne ponoszone w wyniku prowadzonych działań związanych z uzyskiwaniem uzgodnień, opinii i decyzji Wykonawca winien wliczyć do ceny opracowania dokumentacji projektowej.**

## **5.2. Wymagania dotyczące fazy wykonawczej**

Wykonawca w oparciu o opracowaną i zatwierdzoną dokumentację projektową wykona wszystkie roboty budowlano - montażowe związane z realizacją zamówienia.



---

### 5.2.1. Część ogólna

#### **Określenia podstawowe**

**Dziennik budowy** – zeszyt z ponumerowanymi stronami opatrzony pieczęcią, organu wydającego, wydany zgodnie z obowiązującymi przepisami, stanowiący urzędowy dokument przebiegu robót budowlanych, służący do notowania zdarzeń i okoliczności zachodzących w toku wykonywania robót, rejestrowania dokonanych odbiorów, przekazywania poleceń i innej korespondencji technicznej pomiędzy Inspektorem Nadzoru Inwestorskiego, Wykonawcą i Projektantem.

**Inspektor nadzoru inwestorskiego** - osoba posiadająca odpowiednie wykształcenie techniczne i praktykę zawodową oraz uprawnienia budowlane, wykonująca samodzielne funkcje techniczne w budownictwie, której inwestor powierza nadzór nad budową obiektu budowlanego. Reprezentuje on interesy inwestora na budowie i wykonuje bieżącą kontrolę jakości i ilości.

**Kierownik Budowy** - osoba wyznaczona przez Wykonawcę, upoważniona do kierowania Robotami i do występowania w jego imieniu w sprawach realizacji Umowy.

**Projektant** - uprawniona osoba prawna lub fizyczna będąca autorem Dokumentacji Projektowej, której obowiązki reguluje Ustawa Prawo Budowlane..

**Laboratorium** - laboratorium badawcze, służące do przeprowadzania wszelkich badań i prób związanych z realizacją Umowy oraz oceną jakości Materiałów i Robót.

**Materiały** - wszelkie surowce i produkty niezbędne do wykonywania Robót zgodnie z Dokumentacją Projektową i Specyfikacjami Technicznymi, zaakceptowane przez Inspektora Nadzoru,

**Deklaracja zgodności** - oświadczenie producenta lub jego upoważnionego przedstawiciela, stwierdzające na jego wyłączną odpowiedzialność, że wyrób jest zgodny z zasadniczymi wymaganiami lub określoną normą.

**Dokumentacja projektowa** - służąca do opisu przedmiotu zamówienia na wykonanie robót budowlanych, dla których jest wymagane pozwolenie na budowę.

**Dokumentacja powykonawcza budowy** - składa się z dokumentacji budowy z naniesionymi zmianami w projekcie budowlanym i wykonawczym, dokonany w trakcie wykonywania robót, a także geodezyjnej dokumentacji powykonawczej i innych dokumentów.

**Geodezyjna ewidencja sieci uzbrojenia terenu** – uporządkowany zbiór danych przestrzennych i opisowych sieci uzbrojenia terenu, a także informacje o podmiotach władających siecią.

**Geotechniczne warunki posadowienia obiektów budowlanych** - zespół czynności zmierzających do określenia przydatności gruntów na potrzeby budownictwa oraz parametrów geotechnicznych podłoża gruntowego wykonanych w terenie i laboratorium.

**Grupy, klasy, kategorie robót** – należy przez to rozumieć grupy, klasy, kategorie określone w rozporządzeniu nr 2195/2002 z dnia 5.11.2002r w sprawie Wspólnego Słownika Zamówień (Dz. U. 1340 z 16.12.2002r)

**Instrukcja techniczna obsługi (eksploatacji)** - opracowana przez projektanta lub dostawcę urządzeń technicznych i maszyn, określająca rodzaje i kolejność lub współzależność czynności obsługi, przeglądów i zabiegów konserwacyjnych, warunkujących ich efektywne i bezpieczne użytkowanie. Instrukcja techniczna obsługi (eksploatacji) jest również składnikiem dokumentacji powykonawczej obiektu budowlanego.

**Istotne wymagania** - oznaczają wymagania dotyczące bezpieczeństwa, zdrowia i pewnych innych aspektów interesu wspólnego jakie mają spełniać roboty budowlane.

**Obmiar robót** - pomiar wykonanych robót budowlanych, dokonywany w celu weryfikacji ich ilości w przypadku zmiany parametrów przyjętych w przedmiarze robót, albo obliczenia wartości robót dodatkowych, nie objętych przedmiarem.

**Odbiór częściowy (robót budowlanych)** - nieformalna nazwa odbioru robót ulegających zakryciu, a także dokonywanie prób i sprawdzeń instalacji, urządzeń technicznych. Odbiorem częściowym nazywa się także odbiór części obiektu budowlanego wykonanego w stanie

---

nadającym się do użytkowania, przed zgłoszeniem do odbioru całego obiektu budowlanego, który jest traktowany jako „odbior końcowy”.

**Odbiór gotowego obiektu budowlanego** - formalna nazwa czynności, zwanych też „odbiorami końcowymi”, polegającym na protokolarnym przyjęciu (odbiorze) od Wykonawcy gotowego obiektu budowlanego przez osobę lub grupę osób o odpowiednich kwalifikacjach zawodowych, wyznaczoną przez Inwestora, ale nie będącą Inspektorem Nadzoru Inwestorskiego na tej budowie. Odbioru dokonuje się po zgłoszeniu przez Kierownika Budowy faktu zakończenia robót budowlanych, łącznie z zagospodarowaniem i uporządkowaniem terenu budowy i ewentualnie terenów przyległych, wykorzystywanych jako plac budowy, oraz po przygotowaniu przez niego dokumentacji powykonawczej.

**Przedmiar robót** - to zestawienie przewidzianych do wykonania robót podstawowych w kolejności technologicznej ich wykonania, ze szczegółowym opisem lub wskazaniem podstaw ustalających szczegółowy opis oraz wskazanie szczegółowych specyfikacji technicznych wykonania i odbioru robót budowlanych, z wyliczeniem i zestawieniem ilości jednostek przedmiarowych robót podstawowych.

**Roboty podstawowe** - minimalny zakres prac, które po wykonaniu są możliwe do odebrania pod względem ilości i wymogów jakościowych oraz uwzględniają przyjęty stopień scalenia robót.

**Wspólny Słownik Zamówień** - jest systemem klasyfikacji produktów, usług i robót budowlanych, stworzonych na potrzeby zamówień publicznych. Składa się ze słownika głównego oraz słownika uzupełniającego. Obowiązuje we wszystkich krajach Unii Europejskiej. Zgodnie z postanowieniami Rozporządzenia 2151/2003, stosowanie kodów CPV do określenia przedmiotu zamówienia przez zamawiających z ówczesnych Państw Członkowskich UE stało się obowiązkowe z dniem 20.12.2003r. Polskie Prawo zamówień publicznych przewidywało obowiązek stosowania klasyfikacji CPV począwszy od dnia akcesji Polski do UE, tzn. od 1.05.2004r.

**Wyrób budowlany** - należy przez to rozumieć wyrób w rozumieniu przepisów o wyrobach budowlanych, wytworzony w celu wbudowania, wmontowania, zainstalowania lub zastosowania w sposób trwały w obiekcie budowlanym wprowadzony do obrotu jako wyrób pojedynczy lub jako zestaw wyrobów.

### ***Wymagania ogólne***

Wykonawca Robót jest odpowiedzialny za jakość ich wykonania oraz za ich zgodność z Programem Funkcjonalno - Użytkowym i poleceniami Inspektora Nadzoru.

Wykonawca dostarczy na Teren Budowy Materiały, Urządzenia i Dokumenty wyspecyfikowane w Umowie oraz niezbędny Personel Wykonawcy i inne rzeczy, dobra i usługi (tymczasowe lub stałe) konieczne do wykonania Robót.

Wykonawca będzie odpowiedzialny za stosowność, stabilność i bezpieczeństwo wszystkich działań prowadzonych na Terenie Budowy i wszystkich metod budowy oraz będzie odpowiedzialny za wszystkie Dokumenty Wykonawcy, Roboty Tymczasowe.

Wykonawca ograniczy prowadzenie swoich działań do Terenu Budowy i do wszelkich dodatkowych obszarów, jakie mogą być uzyskane przez Wykonawcę i uzgodnione z Inspektorem Nadzoru jako obszary robocze.

Podczas realizacji Robót Wykonawca będzie utrzymywał Teren Budowy w stanie wolnym od wszelkich niepotrzebnych przeszkód oraz będzie przechowywał w magazynie lub odpowiednio rozmieści wszelki sprzęt i nadmiar materiałów. Wykonawca będzie uprzątał i usuwał z Terenu Budowy wszelki złom, odpady i niepotrzebne dłużej roboty tymczasowe.

Wykonawca powinien stosować jednolite i spójne rozwiązania materiałowe oraz techniczno-technologiczne przy wykonaniu Robót objętych Umową.

---

### ***Stosowanie przepisów prawa i norm***

Wykonawca jest zobowiązany do bezwzględnego przestrzegania Prawa Polskiego w trakcie realizacji i ukończenia Robót. Wykonawca będzie stosował się do prawa regulującego warunki wymogi w zakresie celu jakim mają służyć Roboty objęte Umową. Jako obowiązujące będą prawa aktualne na dzień Przejęcia Robót przez Zamawiającego.

### ***Zaplecze wykonawcy***

Wykonawca, w ramach Umowy jest zobowiązany zorganizować zaplecze przestrzegając obowiązujących przepisów prawa, szczególnie w zakresie BHP, zabezpieczeń ppoż., wymogów Państwowej Inspekcji Pracy i Państwowego Inspektora Sanitarnego.

#### ***Woda***

Wykonawca ustali punkt poboru wody dla celów budowlanych i konsumpcyjnych na terenie budowy. Wykonawca w swoim imieniu i na własną odpowiedzialność wystąpi oraz podpisze umowę na dostarczanie wody. Koszt wody zużytej przez Wykonawcę oraz odprowadzenia ścieków ponosi Wykonawca. Wykonawca na swój koszt wykona wszelkie tymczasowe przyłącza, za zgodą i na warunkach zarządzającego „źródłem” poboru tej wody. Przyłącza będą wykonane w sposób właściwy oraz będą utrzymywane w odpowiednim stanie technicznym przez cały okres ich używania. Przyłącza zostaną usunięte z zakończeniem Robót, a wszelkie zmiany przywrócone do stanu pierwotnego.

#### ***Zasilanie elektryczne***

Wykonawca ustali punkt przyłączenia energii dla celów budowlanych. Wykonawca w swoim imieniu i na własną odpowiedzialność wystąpi oraz podpisze umowę przyłączeniową na dostarczanie energii. Wykonawca na swój koszt wykona wszelkie tymczasowe przyłącza .

W przypadku, kiedy Wykonawca będzie korzystał z energii elektrycznej, jest on zobowiązany ponieść koszty podłączenia do istniejących przewodów głównych, przewodów instalacji elektrycznej w budynkach, etc. a także dostarczyć mierniki zużycia i spełnić inne wymagania wynikające z umowy przyłączeniowej. Wykonawca za zużytą energię elektryczną zostanie obciążony zgodnie z warunkami umowy przyłączeniowej.

Wykonawca ma dokonać wszelkich opłat za zużytą energię elektryczną jak również usunąć instalację i wyrównać wszelkie szkody po zakończeniu Robót.

### ***Materiały***

Wykonawca ponosi odpowiedzialność za spełnienie wymagań ilościowych i jakościowych materiałów dostarczanych na Teren Budowy oraz za ich właściwe składowanie i wbudowanie.

Wszystkie Materiały przeznaczone do wykorzystania w ramach prowadzonej inwestycji będą materiałami w najwyższym stopniu nadającymi się do niniejszych Robót. Będą to materiały fabrycznie nowe, pierwszej klasy jakości, wolne od wad fabrycznych i o długiej żywotności oraz wymagające minimum obsługi, posiadające odpowiednie atesty lub deklaracje zgodności.

Co najmniej na 14 dni przed zaplanowanym wbudowaniem lub wykorzystaniem jakichkolwiek Materiałów i Urządzeń przeznaczonych do realizacji Robót, Wykonawca przedstawi Inspektorowi Nadzoru do zatwierdzenia informacje dotyczące ich pochodzenia, odpowiednie świadectwa, atesty, certyfikaty, świadectwa badań laboratoryjnych i próbki, zgodnie z wymaganiami. Zatwierdzenie partii materiałów, urządzeń z danego źródła nie oznacza automatycznego zatwierdzenia wszystkich Materiałów z tego źródła.

Wszystkie Materiały muszą pochodzić z państw członkowskich Unii Europejskiej.

Materiały nie odpowiadające wymaganiom zostaną przez Wykonawcę wywiezione z Terenu Budowy, bądź złożone w miejscu wskazanym przez Inspektora Nadzoru. Jeśli Inspektor zezwoli Wykonawcy na użycie tych materiałów do innych Robót, niż te dla których zostały zakupione, to

---

koszt tych materiałów zostanie przewartościowany przez Inspektora Nadzoru. Każdy rodzaj Robót, w którym znajdują się nie zbadane i nie zaakceptowane materiały, Wykonawca wykonuje na własne ryzyko, licząc się z jego nieprzyjęciem i niezapłaceniem.

Materiały, które w sposób trwały są szkodliwe dla otoczenia, nie będą dopuszczone do użycia. Nie dopuszcza się użycia materiałów wywołujących szkodliwe promieniowanie o stężeniu większym od dopuszczalnego.

Materiały, które są szkodliwe dla otoczenia tylko w czasie Robót, a po zakończeniu Robót ich szkodliwość zanika (np. materiały pyłaste) mogą być użyte pod warunkiem przestrzegania wymagań technologicznych w budowania. Jeżeli wymagają tego odpowiednie przepisy Zamawiający powinien otrzymać zgodę na użycie tych materiałów od właściwych organów administracji państwowej.

Wykonawca, zapewni aby tymczasowo składowane materiały, do czasu gdy będą one potrzebne do Robót, były zabezpieczone przed zanieczyszczeniem, zachowały swoją jakość i właściwości do Robót i były dostępne do kontroli przez Inspektora Nadzoru. Miejsca czasowego składowania będą zlokalizowane w obrębie Terenu Budowy w miejscach uzgodnionych z Inspektorem Nadzoru lub poza Terenem Budowy w miejscach zorganizowanych przez Wykonawcę.

### ***Sprzęt***

Wykonawca jest zobowiązany do używania jedynie takiego sprzętu, który nie spowoduje niekorzystnego wpływu na jakość wykonywanych Robót. Liczba i wydajność sprzętu będzie gwarantować przeprowadzenie Robót w terminie przewidzianym Umową.

Sprzęt będący własnością Wykonawcy lub wynajęty do wykonania Robót ma być utrzymywany w dobrym stanie i gotowości do pracy. Będzie on zgodny z normami ochrony środowiska i przepisami dotyczącymi jego użytkowania.

### ***Transport***

Wykonawca jest zobowiązany do stosowania jedynie takich środków transportu, które nie wpłyną niekorzystnie na jakość wykonywanych Robót i właściwości przewożonych materiałów.

Liczba środków transportu będzie zapewniać prowadzenie Robót w terminie przewidzianym Umową. Wykonawca będzie usuwać na bieżąco, na własny koszt, wszelkie zanieczyszczenia spowodowane jego pojazdami na drogach publicznych oraz dojazdach do Terenu Budowy.

### ***Bezpieczeństwo obiektów w zakresie obciążeń***

Obiekty i Urządzenia z nimi związane powinny być wykonywane w taki sposób, aby obciążenia mogące na nie działać w trakcie budowy i użytkowania nie prowadziły do:

- zniszczenia całości lub części obiektów,
- przemieszczeń i odkształceń o niedopuszczalnej wielkości,
- uszkodzenia części obiektów, połączeń lub zainstalowanego wyposażenia w wyniku znacznych przemieszczeń elementów konstrukcji,
- zniszczenia na skutek wypadku, w stopniu nieproporcjonalnym do jego przyczyny.

Konstrukcja obiektów powinna spełniać warunki zapewniające nie przekroczenie: stanów granicznych nośności i stanów granicznych użytkowania w żadnym z jego elementów i w całej konstrukcji, wg normy PN-B-03264:2002 i innych. Warunki bezpieczeństwa konstrukcji uznaje się za spełnione, jeżeli konstrukcja ta odpowiada Polskim Normom dotyczącym projektowania i obliczania konstrukcji.

Wzniesienie obiektu w bezpośrednim sąsiedztwie obiektu budowlanego nie może powodować zagrożeń dla bezpieczeństwa użytkowników tego obiektu lub obniżenia jego przydatności do użytkowania.

---

### ***Ograniczenie obciążeń osi pojazdów***

Pojazdy i ładunki powodujące nadmierne obciążenie osiowe nie będą dopuszczone na świeżo ukończony fragment budowy w obrębie Terenu Budowy i Wykonawca będzie odpowiadał za naprawę wszelkich Robót w ten sposób uszkodzonych.

### ***Ochrona środowiska***

Wykonawca ma obowiązek znać i stosować w czasie prowadzenia Robót wszelkie przepisy dotyczące ochrony środowiska naturalnego. W szczególności Wykonawca powinien zapoznać się z postanowieniami Ustawy z dnia 27 kwietnia 2001r. „O odpadach” (Dz.U. Nr 62, poz. 628, 2001 r., z późniejszymi zmianami) w przypadku konieczności złożenia na odkład nieprzydatnego gruntu. Wykonawca musi wystąpić o określone Ustawą pozwolenia i uzgodnienia oraz ponieść wszelkie koszty związane z zagospodarowaniem nieprzydatnego gruntu (traktowanego jako odpad).

### ***Zabezpieczenie terenu budowy***

Na czas wykonywania Robót Wykonawca ma obowiązek wykonać lub dostarczyć tymczasowe urządzenia zabezpieczające, takie jak ploty, zapory, znaki, światła ostrzegawcze, sygnały. Wykonawca zapewni odpowiednie i stałe - całodobowe warunki widoczności urządzeń zabezpieczających. Wszystkie znaki, zapory i urządzenia zabezpieczające powinny być zatwierdzone przez Inspektora Nadzoru przed ich ustawieniem.

### ***Tablice informacyjne***

Przed przystąpieniem do robót Wykonawca dostarczy i zainstaluje tablicę informacyjną zgodnie z wymaganiami Prawa Budowlanego. Tablica będzie podawała podstawowe informacje o budowie. Koszt zainstalowania i utrzymania tablicy informacyjnej jest uwzględniony w Cenie Kontraktowej. Tablica informacyjna będzie utrzymywana przez Wykonawcę przez cały okres realizacji Robót w dobrym stanie.

### ***Ochrona przeciwpożarowa***

- Wykonawca będzie przestrzegał przepisy ochrony przeciwpożarowej.
- Na terenie baz produkcyjnych, w pomieszczeniach biurowych, mieszkalnych i magazynach oraz w maszynach i sprzęcie Wykonawca będzie utrzymywał sprawny sprzęt przeciwpożarowy, wymagany odpowiednimi przepisami.
- Materiały łatwopalne będą składowane w sposób zgodny z odpowiednimi przepisami oraz będą zabezpieczone przed dostępem osób trzecich.
- Wykonawca będzie odpowiedzialny za wszelkie straty spowodowane pożarem wywołanym w efekcie realizacji Robót albo przez personel Wykonawcy.

### ***Bezpieczeństwo i higiena pracy***

Podczas realizacji Robót Wykonawca będzie przestrzegać przepisów dotyczących bezpieczeństwa i higieny pracy oraz bezpieczeństwa i ochrony zdrowia. W szczególności Wykonawca ma obowiązek zadbać, aby personel nie wykonywał pracy w warunkach niebezpiecznych, szkodliwych dla zdrowia oraz nie spełniających odpowiednich wymagań sanitarnych.

Wykonawca jest zobowiązany wykonać instrukcję bezpieczeństwa i ochrony zdrowia w oparciu o informację o przedsięwzięciu sporządzoną na etapie projektu budowlanego.

---

Wykonawca zapewni i będzie utrzymywał wszelkie urządzenia zabezpieczające, socjalne oraz sprzęt i odpowiednią odzież dla ochrony życia i zdrowia osób zatrudnionych na budowie oraz dla zapewnienia bezpieczeństwa publicznego.

Uznaje się, że wszelkie koszty związane z wypełnieniem wymagań określonych powyżej nie podlegają odrębnej zapłacie i są uwzględnione w Cenie.

### ***Ochrona własności publicznej i prywatnej***

Wykonawca jest zobowiązany do ochrony przed uszkodzeniem lub zniszczeniem własności publicznej oraz/lub prywatnej.

Jeśli w związku z zaniedbaniem, niewłaściwym prowadzeniem Robót lub brakiem koniecznych działań ze strony Wykonawcy nastąpi uszkodzenie lub zniszczenie własności publicznej lub prywatnej, to Wykonawca na swój koszt naprawi lub odtworzy - uszkodzoną własność. Stan uszkodzonej lub naprawionej własności powinien być nie gorszy niż przed powstaniem uszkodzenia.

W przypadku natrafienia na przedmioty zabytkowe lub mające wartość archeologiczną. Wykonawca powiadomi Inspektora Nadzoru oraz władze konserwatorskie i przerwie Roboty do czasu otrzymania dalszej decyzji.

Wykonawca powiadomi wszystkie instytucje obsługujące urządzenia i instalacje podziemne i naziemne o prowadzonych robotach i spowoduje przeprowadzenie przez te instytucje wszelkich niezbędnych adaptacji i innych koniecznych robót w obrębie Placu Budowy w możliwie najkrótszym czasie, nie dłuższym jednak niż w czasie przewidzianym w programie Robót. Wykonawca okaże współpracę i ułatwi przeprowadzenie wymienionych robót.

W przypadku przypadkowego uszkodzenia istniejących instalacji i/lub urządzeń podziemnych lub nadziemnych. Wykonawca natychmiast powiadomi o tym fakcie odpowiednią, instytucję użytkującą lub będącą właścicielem tych instalacji i/lub urządzeń, a także Inspektora Nadzoru. Wykonawca będzie współpracował w usunięciu powstałej awarii z odpowiednimi służbami specjalistycznymi.

Jakiegokolwiek uszkodzenia instalacji i/lub urządzeń podziemnych lub nadziemnych nie wykazanych na planach i rysunkach dostarczonych Wykonawcy przez Zamawiającego/Inwestora i powstałe bez winy lub zaniedbania Wykonawcy zostaną usunięte na koszt Zamawiającego. W pozostałych przypadkach koszt naprawy uszkodzeń obciąża Wykonawcę.

### ***Przebudowa urządzeń kolidujących***

Przebudowę urządzeń należy wykonać pod nadzorem i wyszczególnić w uzgodnieniu z użytkownikami. Wykonawca ponosi wszystkie koszty nadzorów właścicieli urządzeń w trakcie ich przebudowy i budowy.

W przypadku naruszenia instalacji lub ich uszkodzenia w trakcie wykonywania Robót lub na skutek zaniedbania, także później, w czasie realizacji jakichkolwiek innych Robót Wykonawca na swój koszt naprawi, oraz pokryje wszelkie koszty związane z naprawą i skutkami uszkodzenia, w najkrótszym możliwym terminie przywracając ich stan do kształtu sprzed awarii. Przystąpienie do usuwania w/w uszkodzeń nie może nastąpić później niż w ciągu 4 godzin od ich wystąpienia.

### ***Kontrola jakości***

Celem kontroli Robót będzie takie sterowanie ich przygotowaniem i wykonaniem, aby osiągnąć założoną jakość Robót. Wykonawca jest odpowiedzialny za pełną kontrolę Robót i jakości materiałów. Wykonawca zapewni odpowiedni system kontroli.

---

Wykonawca będzie przeprowadzać pomiary i badania materiałów oraz Robót z częstotliwością zapewniającą stwierdzenie, że Roboty wykonano zgodnie z Umową. Wszystkie koszty związane z organizowaniem i prowadzeniem badań materiałów ponosi Wykonawca.

### ***Badania i pomiary***

Wszystkie badania i pomiary będą przeprowadzone zgodnie z wymaganiami norm. W przypadku, gdy normy nie obejmują jakiegokolwiek badania wymaganego w Umowie, stosować można wytyczne krajowe, albo inne procedury, zaakceptowane przez Inspektora Nadzoru.

Przed przystąpieniem do pomiarów lub badań, Wykonawca powiadomi Inspektora Nadzoru o rodzaju miejscu i terminie pomiaru lub badania. Po wykonaniu pomiaru lub badania, Wykonawca przedstawi na piśmie ich wyniki do akceptacji Inspektora Nadzoru.

### ***Próby***

Wykonawca dostarcza całą aparaturę, pomoc, dokumenty i inne informacje, energię elektryczną sprzęt, paliwo, środki zużywalne, przyrządy, siłę roboczą materiały oraz wykwalifikowany i doświadczony personel do przeprowadzenia prób. Koszty wykonania prób oraz koszty wszelkiej obsługi i materiałów niezbędnych do wykonania prób winny być uwzględnione w cenie Umowy.

### ***Dokumentacja eksploatacyjna***

Wykonawca nie później niż 30 dni przed zakończeniem robót przekaze Inspektorowi Nadzoru do akceptacji dokumentację powykonawczą, instrukcje eksploatacji oraz pozostałą dokumentację niezbędną do przekazania do eksploatacji i użytkowania.

Przygotowane instrukcje obsługi powinny objaśniać procedury przygotowania, dobierania nastaw i uruchamiania wszystkich Urządzeń.

### ***Dokumenty budowy***

Dziennik Budowy jest wymagany dokumentem prawnym obowiązującym Zamawiającego. Odpowiedzialność za prowadzenie Dziennika Budowy zgodnie z obowiązującymi przepisami spoczywa na Wykonawcy.

Zapisy w Dzienniku Budowy będą dokonywane na bieżąco i będą dotyczyć przebiegu Robót, stanu bezpieczeństwa ludzi i mienia oraz technicznej i gospodarczej strony budowy.

Każdy zapis w Dzienniku Budowy będzie opatrzone datą jego dokonania, podpisem osoby, która dokonała zapisu, z podaniem jej imienia i nazwiska oraz stanowiska służbowego. Zapisy będą czytelne, w porządku chronologicznym.

Załączone do Dziennika Budowy protokoły i inne dokumenty będą oznaczone kolejnym numerem załącznika i opatrzone datą i podpisem Wykonawcy i Inspektora Nadzoru.

Do Dziennika Budowy należy wpisywać w szczególności:

- Datę przekazania Wykonawcy Terenu Budowy,
- Terminy rozpoczęcia i zakończenia poszczególnych elementów Robót,
- Dane dotyczące czynności geodezyjnych (pomiarowych) dokonywanych przed i w trakcie wykonywania Robót,
- Przebieg Robót, trudności i przeszkody w ich prowadzeniu, okresy i przyczyny przerw w Robotach,
- Dane dotyczące sposobu wykonywania zabezpieczenia Robót,
- Uwagi i polecenia Inspektora Nadzoru (w szczególności Inspektora Nadzoru inwestorskiego w rozumieniu Prawa Budowlanego),
- Daty zarządzenia wstrzymania Robót przez Inspektora Nadzoru (Inspektora Nadzoru), z podaniem powodu,

- 
- Zgłoszenia i daty odbiorów Robót zanikających, ulegających zakryciu, częściowych i końcowych odbiorów Robót,
  - Inne istotne informacje o przebiegu Robót.

Propozycje, uwagi i wyjaśnienia Wykonawcy, wpisane do Dziennika Budowy będą przedłożone Inspektorowi Nadzoru do ustosunkowania się.

Instrukcje Inspektora Nadzoru (Inspektora Nadzoru) wpisane do Dziennika Budowy Wykonawca podpisuje z zaznaczeniem ich przyjęcia lub zajęciem stanowiska.

Wpis Projektanta do Dziennika Budowy obliguje Inspektora Nadzoru do ustosunkowania się. Projektant nie jest jednak stroną Umowy i nie ma uprawnień do wydawania poleceń Wykonawcy Robót.

Do dokumentów budowy zalicza się, oprócz w/w następujące dokumenty:

- Pozwolenie na realizację zadania budowlanego,
- Protokoły przekazania Terenu Budowy,
- Umowy cywilno-prawne,
- Protokoły odbioru Robót,
- Protokoły z narad i ustaleń,
- Korespondencję na budowie,
- Zgłoszenie urządzeń ciśnieniowych do UDT,
- Charakterystykę energetyczną budynku,

### ***Przejęcie robót***

Wykonawca zobowiązany jest, zgodnie ze wskazówkami Inspektora Nadzoru i pod jego nadzorem, sporządzić wszelkie dokumenty i dokonać wszelkich czynności niezbędnych do uzyskania przez Zamawiającego pozwolenia na użytkowanie Robót od właściwych władz lokalnych.

Odbiór Robót zanikających i ulegających zakryciu będzie dokonany w czasie umożliwiającym wykonanie ewentualnych korekt i poprawek bez hamowania ogólnego postępu Robót. Odbioru Robót dokonuje Inspektor.

Gotowość danej części Robót do odbioru zgłasza Wykonawca na piśmie, a w ciągu 3 dni od daty zgłoszenia Inspektor Nadzoru winien przystąpić do badania i pomiaru Robót w celu ich odbioru.

Odbiór częściowy polega na ocenie ilości i jakości wykonanych części Robót. Odbioru częściowego Robót dokonuje się wg zasad jak przy odbiorze ostatecznym Robót.

### ***Dokumenty przejęcia robót***

Do odbioru końcowego Wykonawca jest zobowiązany przygotować następujące dokumenty:

- Oryginał Dziennika Budowy,
- Oświadczenie kierownika budowy:
  - zgodności wykonania obiektu budowlanego z projektem budowlanym i warunkami pozwolenia na budowę oraz przepisami,
  - doprowadzeniu do należytego stanu i porządku terenu budowy, a także – w razie korzystania – drogi, ulicy, sąsiedniej nieruchomości, budynku lub lokalu,
- Oświadczenie o właściwym zagospodarowaniu terenów przyległych,
- Inwentaryzację geodezyjną Obiektów,
- Dokumentacja powykonawcza,
- Uzgodnienia technologiczne,
- Protokoły badań i sprawdzeń,
- Deklaracje zgodności, atesty oznakowania CE lub B,



- 
- Sprawozdanie techniczne,
  - Zgłoszenie urządzeń ciśnieniowych do UDT,
  - Charakterystykę energetyczną budynku,

Termin wykonania Robót poprawkowych i Robót uzupełniających wyznaczy Zamawiający.

### ***Płatności***

Podstawą płatności jest cena ryczałtowa, skalkulowana przez Wykonawcę na podstawie dokumentów przetargowych i podana w Umowie.

Cena ryczałtowa pozycji będzie uwzględniać wszystkie czynności, wymagania i badania składające się na jej wykonanie przedmiotu Zamówienia.

#### ***5.2.2. Roboty pomiarowe i prace geodezyjne***

### ***Zakres robót pomiarowych i geodezyjnych***

Zakres prac realizowanych w ramach Robót pomiarowych i prac geodezyjnych obejmuje m.in:

- Roboty pomiarowe związane z budową sieci instalacyjnych i obiektów technologicznych.
- Wytyczenie głównej osi lub punktów charakterystycznych (sytuacyjne i wysokościowe) sieci instalacyjnych,
- Wytyczenie głównej osi lub punktów charakterystycznych (sytuacyjne i wysokościowe) obiektów technologicznych,
- Zastabilizowanie punktów w sposób trwały, ochrona ich przed zniszczeniem oraz oznakowanie w sposób ułatwiający odszukanie i ewentualne odtworzenie,
- Roboty pomiarowe związane z odtworzeniem nawierzchni dróg i chodników.
- Roboty pomiarowe niezbędne do wykonania dokumentacji powykonawczej.
- Opracowanie dokumentacji powykonawczej.

### ***Określenia podstawowe***

Określenia podstawowe są zgodne z obowiązującymi, odpowiednimi polskimi normami i definicjami w części ogólnej. Ponadto:

**Reper** - trwały (zwykle odcisnięty w odlewie żeliwnym) znak, utrwalający w terenie punkt sieci niwelacyjnej o wyznaczonej wysokości n.p.m.

**Punkty główne trasy** - punkty załamania osi trasy, punkty kierunkowe oraz początkowy i końcowy punkt trasy.

### ***Materiały***

Materiałami stosowanymi przy pracach geodezyjnych objętych są:

- paliki drewniane o średnicy 15-20 mm i długości 1,5 do 1,7 m,
- paliki drewniane o średnicy 50-80 mm i długości około 0,30 m,
- pręty stalowe o średnicy 12 mm i długości 30 cm,
- bolce stalowe o średnicy 5 mm i długości 0,04-0,05m dla punktów utrwalanych w istniejącej nawierzchni,
- słupki betonowe lub rury metalowe długości ok. 0,50m. „Świadki” powinny mieć długość około 0,50 m i przekrój prostokątny,
- farba chlorokauczukowa,

### ***Transport***

Materiały mogą być przewożone dowolnym środkiem transportu.

---

## ***Wykonanie robót***

Wykonawca jest odpowiedzialny za prowadzenie Robót zgodnie z wymaganiami obowiązujących PN i EN-PN. Prace pomiarowe powinny być wykonane zgodnie z obowiązującymi instrukcjami G.U.G. i K. przez osoby posiadające odpowiednie kwalifikacje i uprawnienia, w oparciu o zatwierdzoną dokumentację projektową oraz materiały dostarczone przez Inżyniera,

Wykonawca powinien przeprowadzić obliczenia i pomiary geodezyjne niezbędne do szczegółowego wytyczenia Robót.

Wykonawca zobowiązany jest wytyczyć i zastabilizować w terenie punkty główne obiektów budowlanych oraz punkty wysokościowe (repery robocze) dla każdego punktu charakterystycznego inwestycji i dostarczyć Inspektorowi Nadzoru szkic wytyczenia i wykaz punktów wysokościowych. Wykonawca powinien natychmiast poinformować Inspektora Nadzoru o wszelkich błędach wykrytych w wytyczeniu punktów głównych i (lub) reperów roboczych. Błędy te powinny być usunięte na koszt Wykonawcy. Wykonawca powinien sprawdzić czy rzędne terenu określone w zatwierdzonej Dokumentacji Projektowej są zgodne z rzeczywistymi rzędnymi terenu. Jeżeli Wykonawca stwierdzi, że rzeczywiste rzędne terenu istotnie różnią się od rzędnych określonych w zatwierdzonych Dokumentach Wykonawcy, to powinien powiadomić o tym Inspektora Nadzoru. Wyznaczone punkty wierzchołkowe, główne i pośrednie muszą być zaopatrzone w oznaczenia określające w sposób wyraźny i jednoznaczny charakterystykę i położenie tych punktów.

Wykonawca jest odpowiedzialny za ochronę wszystkich punktów pomiarowych i ich oznaczeń w czasie trwania Robót. Jeżeli znaki pomiarowe przekazane przez Zamawiającego zostaną zniszczone przez Wykonawcę świadomie lub wskutek zaniedbania, a ich odtworzenie jest konieczne do dalszego prowadzenia Robót, to zostaną one odtworzone na koszt Wykonawcy. Wszystkie pozostałe prace pomiarowe konieczne dla prawidłowej realizacji Robót należą do obowiązków Wykonawcy.

## ***Wyznaczenie trasy i punktów wysokościowych***

Tyczenie należy wykonać w oparciu o zatwierdzone Dokumenty Wykonawcy przy wykorzystaniu sieci poligonizacji państwowej i innej osnowy geodezyjnej określonej w zatwierdzonych Dokumentach Wykonawcy. Wyznaczone punkty na osi budowli nie powinny być przesunięte więcej niż 3 cm w stosunku do projektowanych, a rzędne punktów na osi należy wyznaczyć z dokładnością do jednego cm w stosunku do rzędnych określonych w zatwierdzonych Dokumentach Wykonawcy.

Punkty wysokościowe (repery robocze) należy wykonać dla każdego punktu charakterystycznego inwestycji. Repery robocze powinny być wyposażone w dodatkowe oznaczenia, zawierające wyraźne i jednoznaczne określenie nazwy reperu i jego rzędnej. Jako repery robocze można wykorzystać punkty stałe na stabilnych, istniejących budowlach. Rzędne reperów roboczych należy określać z taką dokładnością aby średni błąd niwelacji po wyrównaniu był mniejszy od 4 mm/km, stosując niwelację podwójną w nawiązaniu do reperów państwowych.

## ***Odtworzenie osi trasy***

Tyczenie osi trasy należy wykonać w oparciu o Dokumenty Wykonawcy przy wykorzystaniu sieci poligonizacji państwowej albo innej osnowy geodezyjnej, określonej w zatwierdzonych Dokumentach Wykonawcy. Oś trasy powinna być wyznaczona w punktach głównych i w punktach pośrednich w odległości zależnej od charakterystyki terenu i ukształtowania trasy, lecz nie rzadziej niż co 50 metrów.

Dopuszczalne odchylenie sytuacyjne wytyczonej osi trasy w stosunku do zatwierdzonych Dokumentów Wykonawcy nie może być większe niż 5 cm. Rzędne niwelety punktów osi trasy

---

należy wyznaczyć z dokładnością do 1 cm w stosunku do rzędnych niwelety określonych w Dokumentach Wykonawcy.

Do utrwalenia osi trasy w terenie należy użyć materiałów wymienionych w PFU. Usunięcie pali z osi trasy jest dopuszczalne tylko wówczas, gdy Wykonawca Robót zastąpi je odpowiednimi palami po obu stronach osi, umieszczonych poza granicą Robót.

### ***Sprawdzenie wyznaczenia punktów głównych osi trasy i punktów wysokościowych***

Punkty wierzchołkowe trasy i inne punkty główne powinny być zastabilizowane w sposób trwały, a także dowiązane do punktów pomocniczych, położonych poza granicą robót ziemnych. Maksymalna odległość pomiędzy punktami głównymi na odcinkach prostych nie może przekraczać 500m.

Wykonawca powinien założyć robocze punkty wysokościowe (repery robocze) wzdłuż osi trasy drogowej, a także przy każdym obiekcie inżynierskim.

Maksymalna odległość między reperami roboczymi wzdłuż trasy drogowej powinna wynosić 500m. Repery robocze należy założyć poza granicami Robót związanych z wykonaniem trasy drogowej i obiektów towarzyszących. Jako repery robocze można wykorzystać punkty stałe na stabilnych, istniejących budowlach wzdłuż trasy drogowej. O ile brak takich punktów, repery robocze należy założyć w postaci słupków betonowych lub grubych kształtowników stalowych, osadzonych w gruncie w sposób wykluczający osiadanie.

Rzędne reperów roboczych należy określać z taką dokładnością aby średni błąd niwelacji po wyrównaniu był mniejszy od 4 mm/km, stosując niwelację podwójną w nawiązaniu do reperów państwowych. Repery robocze powinny być wyposażone w dodatkowe oznaczenia, zawierające wyraźne i jednoznaczne określenie nazwy reperu i jego rzędnej.

### ***Inwentaryzacja geodezyjna powykonawcza***

Wykonawca zobowiązany jest opracować i przedłożyć Inspektorowi Nadzoru, przed przyjęciem Robót, inwentaryzację geodezyjną powykonawczą przedstawiającą wszystkie obiekty tak, jak zrealizował je Wykonawca, z zaznaczeniem lokalizacji, wymiarów i detali wykonanych Robót. Dokumentacja musi być przygotowana zgodnie z aktualnie obowiązującymi przepisami prawa w Polsce.

### ***Kontrola jakości robót***

Ogólne zasady kontroli robót zostały opisane w części ogólnej.

### ***Obmiar robót***

Ogólne zasady obmiaru robót zostały opisane w części ogólnej.

### ***Przejęcie robót***

Ogólne zasady przejęcia robót zostały opisane w części ogólnej.

### ***Płatności***

Ogólne zasady płatności zostały opisane w części ogólnej.

#### ***5.2.3. Sieci wodociągowe z tworzyw sztucznych***

### ***Zakres robót***

Zakres prac realizowanych w ramach sieci wodociągowych obejmuje m.in:

- wykonanie spinek wodociągowych łączących istniejące wodociągi,
- wykonanie doziemnych instalacji łączących projektowane obiekty z istniejącymi instalacjami,

---

## **Określenia podstawowe**

Określenia podstawowe są zgodne z obowiązującymi, odpowiednimi polskimi normami i definicjami w części ogólnej. Ponadto:

**Sieć wodociągowa** - Układ połączonych przewodów i ich uzbrojenia, przesyłających i rozprowadzających wodę przeznaczoną do spożycia przez ludzi, znajdujących się poza budynkiem, w granicach od stacji uzdatniania wody do zestawu wodomierzowego na przyłączy wodociągowym.

**Przewód wodociągowy tranzytowy** - Przesyłowy przewód bez odgałęzień, przeznaczony wyłącznie do przesyłu wody.

**Przewód wodociągowy magistralny** - Magistrala wodociągowa, przewód z odgałęzieniami, przeznaczony do rozprowadzania wody do przewodów rozdzielczych.

**Uzbrojenie przewodów wodociągowych** - Armatura i przyrządy pomiarowe zapewniające prawidłowe działanie i eksploatację sieci wodociągowej.

**Połączenie elektrooporowe** - połączenie między kielichem PE lub kształtką siodłową zgrzewaną elektrooporowo a rurą lub kształtką z bosym końcem. Kształtki zgrzewane elektrooporowo są nagrzewane przez element grzejny umieszczony przy ich powierzchni łączenia, powodujący stopienie przylegającego materiału i zgrzanie powierzchni rury z kształtką.

**Połączenie doczołowe** - połączenie, które uzyskuje się w wyniku nagrzania przygotowanych do łączenia powierzchni przez przyłożenie ich do płaskiej płyty grzejnej, i utrzymanie do uzyskania temperatury zgrzewania, następnie usunięcie płyty grzejnej i dociśnięcie łączonych końców.

**Połączenie siodłowe** - połączenie uzyskane w wyniku ogrzania wklęsłej powierzchni siodła i zewnętrznej powierzchni rury aż do uzyskania temperatury zgrzewania, a następnie usunięcie elementu grzejnego i dociśnięcie łączonych powierzchni.

**Połączenie mechaniczne** - połączenie rury PE z inną rurą PE lub innym elementem rurociągu za pomocą złączki zawierającej element zaciskowy.

## **Materiały**

Wymagania podstawowe dotyczące materiałów podano w części ogólnej. Ponadto:

### Rury i kształtki z polietylenu (PE)

Rury i kształtki z polietylenu muszą spełniać warunki określone w normach PN-EN 12201-2 i PN-EN 12201-3. Wymiary DN rur i kształtek do budowy sieci wodociągowych są następujące: 16, 20, 25, 32, 40, 50, 63, 75, 90, 110, 125, 140, 160, 180, 200, 225, 250, 280, 315, 355, 400, 450, 500, 560, 630, 710, 800, 900, 1000, 1200, 1400, 1600mm.

### Rury i kształtki z niezmiękczonego polichlorku winylu (PVC-U)

Rury i kształtki z PVC-U muszą spełniać warunki określone w normach PN-EN 1452-2 i PN-EN 1452-3. Wymiary DN rur i kształtek do budowy sieci wodociągowych są następujące: 12, 16, 20, 25, 32, 40, 50, 63, 75, 90, 110, 125, 140, 160, 180, 200, 225, 250, 280, 315, 355, 400, 450, 500, 560, 630, 710, 800, 900, 1000mm.

### Uzbrojenie sieci wodociągowej

Armatura sieci wodociągowej musi spełniać warunki określone w normach PN-EN 1074-1÷5 : 2002 oraz PN-89/M74091, PN-89/M74092, PN-EN 12201-1.

### Bloki oporowe i podporowe

W rurociągach z tworzyw sztucznych stosuje się tradycyjne bloki oporowe betonowe prefabrykowane lub wykonywane na miejscu budowy. W rurociągach z PVC-U w miejscu bloków oporowych jako sztywne wzmocnienie łącz kielichowych można stosować: - opaski i dwupierścieniowe jarzma obejmujące kielichy rur i kształtek, - nasuwki dwudzielne skręcane, - ściągi składające się z dwóch opasek.

W budowie rurociągów z PE bloki oporowe i podporowe występują wyłącznie przy łączeniu rur PE z kształtkami z różnych materiałów (stal, żeliwo) oraz armatury (zasuwki, hydranty).

---

## ***Sprzęt***

Ogólne wymagania dotyczące sprzętu podano w części ogólnej. Ponadto:

Wykonawca przystępujący do wykonania robót powinien wykazać się możliwością korzystania z następującego sprzętu:

- zgrzewarka elektrooporowa lub doczołowa
- koparka
- samochód samowyładowczy
- spycharka
- przecinarka do rur

## ***Transport***

Ze względu na specyficzne cechy rur należy spełnić następujące wymagania:

- rury należy przewozić wyłącznie samochodami skrzyniowymi lub pojazdami posiadającymi boczne wsporniki o maksymalnym rozstawie 2m wystające poza pojazd końce rur nie mogą być dłuższe niż 1m, jeżeli przewożone są luźne rury, to przy ich układaniu w stosy na samochodzie wysokość ładunku nie powinna przekraczać 1m,
- podczas transportu rury powinny być zabezpieczone przed uszkodzeniem przez metalowe części środków transportu jak śruby, łańcuchy, itp.
- Luźno układane rury powinny być zabezpieczone przed zarysowaniem przez podłożenie tektury falistej i desek pod łańcuch spinający boczne ściany skrzyni samochodu,
- podczas transportu rury powinny być zabezpieczone przed zmianą położenia.
- Platforma samochodu powinna być ustawiona w poziomie.
- Według istniejących zaleceń przewóz powinien odbywać się przy temperaturze otoczenia -5°C do +30°C.

## ***Składowanie***

Rury i kształtki należy w okresie przechowywania chronić przed bezpośrednim działaniem promieniowania słonecznego i temperaturą przekraczającą 40°C.

Przy długotrwałym składowaniu (kilka miesięcy lub dłużej) rury powinny być chronione przed działaniem światła słonecznego przez przykrycie składu plandekami brezentowymi lub innym materiałem (np. folią nieprzeźroczystą z PVC lub PE) lub wykonanie zadaszenia. Należy zapewnić cyrkulację powietrza pod powłoką ochronną aby rury nie nagrzewały się i nie ulegały deformacji. Oryginalnie zapakowane wiązki rur można składować po trzy, jedna na drugiej do wysokości maksymalnej 3 m, przy czym ramki wiązek winny spoczywać na sobie, luźne rury lub niepełne wiązki można składować w stosach na równym podłożu, na podkładkach drewnianych o szerokości min. 10 cm, grubości min. 2,5 cm i rozstawie co 1-2 m. Stosy powinny być z boku zabezpieczone przez drewniane wsporniki, zamocowane w odstępach co 1-2 m. Wysokość układania rur w stosy nie powinna przekraczać 7 warstw rur i 1,5 m wysokości. Rury o różnych średnicach winny być składowane odrębnie.

Rury kielichowe układać kielichami naprzemianlegle lub kolejne warstwy oddzielać przekładkami drewnianymi.

Stos należy zabezpieczyć przed przypadkowym ześlizgnięciem się rury poprzez ograniczenie jego szerokości przy pomocy pionowych wsporników drewnianych zamocowanych w odstępach 1÷2 m.

## ***Wykonanie robót***

Montaż rurociągów może odbywać się dwoma metodami:

- montaż odcinków rurociągów na powierzchni terenu i opuszczenie ich do wykopu,

- 
- montaż odcinków rurociągu w wykopie.

Rury w wykopie powinny być ułożone w osi montowanego przewodu z zachowaniem spadków. Na całej długości powinny przylegać do podłoża na co najmniej 1/4 obwodu.

#### Połączenia rur i kształtek z PE

Przed przystąpieniem do montażu rur i kształtek z PE należy dokonać oględzin tych materiałów. Powierzchnie wewnętrzne i zewnętrzne rur i kształtek powinny być gładkie, czyste, pozbawione porów, wgłębień i innych wad powierzchniowych w stopniu uniemożliwiającym spełnienie wymagań określonych w normach PN-EN 12201-1÷4:2004.

#### Połączenia zgrzewane

Połączenia zgrzewane mogą być doczołowe lub elektrooporowe. W połączeniach zgrzewanych stosowane są: kształtki kielichowe zgrzewane elektrooporowo - kształtki polietylenowe (PE) zawierające jeden lub więcej integralnych elementów grzejnych, zdolnych do przetworzenia energii elektrycznej w ciepło, w celu uzyskania połączenia zgrzewanego z bosym końcem lub rurą, kształtki siodłowe zgrzewane elektrooporowo - kształtki polietylenowe (PE) zawierające jeden lub więcej integralnych elementów grzejnych, zdolnych do przetworzenia energii elektrycznej w ciepło, w celu uzyskania połączenia zgrzewanego na rurze.

Zgrzewanie doczołowe polega na łączeniu rur i kształtek przez nagrzanie ich końcówek do właściwej temperatury i docisnięcie, bez stosowania dodatkowego materiału.

Po zgrzaniu rur i kształtek na ich powierzchniach wewnętrznych i zewnętrznych nie powinny wystąpić wypłytki stopionego materiału poza obrębem kształtek. Przy zgrzewaniu elektrooporowym żadna wypływka nie powinna powodować przemieszczenia drutu w kształtkach (elektrooporowych) co mogłoby spowodować zwarcie podczas łączenia. Na wewnętrznej powierzchni rur nie powinno wystąpić pofałdowanie.

#### Połączenia mechaniczne zaciskowe

Połączenia mechaniczne zaciskowe wykonuje się za pomocą złączek, które zaciskane są na końcówkach rur. Połączenia te mają zastosowanie w przewodach wodociągowych o średnicach do 110mm. Połączenia rur z PE z rurami z innych materiałów wykonuje się za pomocą odpowiednich kształtek kołnierзовych (adaptorów czołowych). Polega to na wykonaniu odpowiedniego kołnierza na końcu rury z PE, a następnie nakłada się na tę rurę kołnierz z żeliwa sferoidalnego lub ze stali nierdzewnej. Końcówka rury z PE z kołnierzem oraz uszczelką musi znaleźć się wewnątrz złącza.

#### Połączenia rur i kształtek z PVC-U

Przed montażem rur i kształtek z PVC-U należy dokonać ich oględzin. Powierzchnie wewnętrzne i zewnętrzne rur i kształtek powinny być gładkie, czyste, bez przypaleń, pozbawione nierówności, porów i jakichkolwiek innych uszkodzeń w stopniu uniemożliwiającym spełnienie wymagań określonych w normach PN-EN 1452-1÷5:2000.

#### Połączenia kielichowe na wcisk

Montaż połączeń kielichowych polega na wsunięciu (wcisnięciu) końca rury w kielich, z osadzoną uszczelką (pierścieniem elastomerowym), do określonej głębokości. Dopuszczalne jest stosowanie środka smarującego ułatwiającego wsuwanie. Należy zwrócić szczególną uwagę na osiowe wprowadzenie końca rury w kielich.

#### Połączenia klejone

Połączenia klejone w budowie sieci wodociągowych mają ograniczone zastosowanie (głównie do klejenia tulei kołnierзовych lub w innych szczególnych przypadkach). Powierzchnie łączonych elementów za pomocą kleju agresywnego muszą być czyste i odtłuszczone. Należy bezwzględnie przestrzegać instrukcji producenta kleju.

#### Uzbrojenie sieci wodociągowej

Uzbrojenie sieci wodociągowej montuje się w studzienkach (komorach) wodociągowych lub bezpośrednio w gruncie. Powszechnie stosowana jest armatura żeliwna. W sieciach

---

wodociągowych z tworzyw sztucznych może mieć zastosowanie także armatura z tworzywa sztucznego.

Tworzywo, z którego wykonano kadłub armatury z bosym końcem lub kielichem zgrzewanym elektrooporowo powinno spełniać wymagania PN-EN 12201-1. Uszczelnienia elastomerowe zgodne z PN-EN 681-1 lub 681-2. Armaturę należy łączyć zgodnie z wytycznymi podanymi przez producenta. Oględziny - powierzchnie wewnętrzne i zewnętrzne armatury powinny być gładkie, czyste, pozbawione porów, wgłębień i innych wad powierzchniowych w stopniu uniemożliwiającym spełnienie wymagań niniejszej normy.

Konstrukcja armatury powinna być taka, aby podczas montażu, łączenia jej z rurą lub innym elementem nie nastąpiło przemieszczenie uzwojeń elektrycznych lub uszczelnień.

W czasie wykonywania robót montażowych sieci wodociągowych należy ściśle przestrzegać instrukcji i zaleceń producentów wszystkich materiałów zastosowanych do ich budowy.

### ***Kontrola jakości robót***

Kontrolę wykonania sieci wodociągowej należy przeprowadzić zgodnie z zaleceniami określonymi w zeszycie nr 3 "Warunków Technicznych Wykonania i Odbioru Sieci Wodociągowych" pkt.6 "Kontrola i badania przy odbiorze". Szczególną uwagę należy zwrócić na ocenę prawidłowości wykonania połączeń zgrzewanych.

### ***Przejęcie robót***

Ogólne zasady przejęcia robót zostały opisane w części ogólnej.

### ***Płatności***

Ogólne zasady płatności zostały opisane w części ogólnej.

---

## **B. CZĘŚĆ INFORMACYJNA**

### **1. Dokumenty potwierdzające zgodność zamierzenia budowlanego z wymaganiami wynikającymi z odrębnych przepisów, będą wynikać z:**

- Uzgodnień z Zamawiającym,
- Uzyskania pozwolenia na budowę lub zgłoszenia,
- Uzyskania pozwolenia wodno-prawnego
- Uzyskanie pozwolenia na użytkowanie,

### **2. Przepisy prawne i normy**

#### ***2.1. Podstawowe ustawy dotyczące Przedmiotu Zamówienia***

- Ustawa Prawo Zamówień Publicznych z dnia 11.09.2019 r. (Dz. U. 2019, poz. 2019 z póź. zm.),
- Ustawa Prawo Ochrony Środowiska z dnia 27.04.2001 r. (Dz. U. 2024r. poz. 54),
- Ustawa z dnia 14.12. 2012 r. o odpadach (Dz. U.2023r. poz.1587),
- Ustawa Prawo budowlane z dnia 7.07.1994 r, (Dz. U. 2024 poz. 725),
- Ustawa z dnia 27.03.2003r. o planowaniu i zagospodarowaniu przestrzennym (Dz.U.2024 poz. 1130),
- Ustawa z dnia 16 kwietnia 2004 r. o wyrobach budowlanych (Dz. U. 2021 poz.1213 z póź. zm.),

#### ***2.2. Podstawowe rozporządzenia dotyczące Przedmiotu Zamówienia***

- Rozporządzenie Ministra Rozwoju i Technologii w sprawie szczegółowego zakresu i formy dokumentacji projektowej, specyfikacji technicznych wykonania i odbioru robot budowlanych oraz programu funkcjonalno-użytkowego z dnia 20 grudnia 2021r (Dz. U. 2021 poz. 2454 z póź. zm.),
- Rozporządzenie Ministra Rozwoju z dnia 11 września 2020 r. w sprawie szczegółowego zakresu i formy projektu budowlanego (Dz. U.2022 poz.1679 z późn. zm.),
- Rozporządzenie Ministra Rozwoju i Technologii z dnia 15 lipca 2024 r. w sprawie sposobu ustalania wymagań dotyczących nowej zabudowy i zagospodarowania terenu w przypadku braku miejscowego planu zagospodarowania przestrzennego (Dz. U.2024 poz. 1116)
- Rozporządzenie Ministra Transportu, Budownictwa i Gospodarki z dnia 25 kwietnia 2012r. w sprawie ustalania geotechnicznych warunków posadawiania obiektów budowlanych (Dz.U.2012 poz.463 z póź. zm.),
- Rozporządzenie Ministra Spraw Wewnętrznych i Administracji z dnia 5 sierpnia 2023 r. w sprawie uzgadniania projektu budowlanego pod względem ochrony przeciwpożarowej (Dz.U.2023 poz. 1563 z póź. zm.),
- Rozporządzenie Ministra Infrastruktury z dnia 11 sierpnia 2004 r. w sprawie systemów oceny zgodności wyrobów budowlanych oraz sposobu ich oznaczania znakowaniem CE. (Dz. U. 2004.195.2011),
- Rozporządzenie Rady Ministrów z dnia 10 sierpnia 2023 w sprawie określenia rodzajów przedsięwzięć mogących znacząco oddziaływać na środowisko (Dz.U.2023 poz.1724 z póź. zm.),
- Rozporządzenie Ministra Infrastruktury z dnia 23 czerwca 2003 r., w sprawie informacji dotyczącej bezpieczeństwa i ochrony zdrowia oraz planu bezpieczeństwa i ochrony zdrowia (Dz.U.2003.120.1126 z póź. zm.),
- Rozporządzenie Ministra Infrastruktury z dnia 6 lutego 2003 r., w sprawie bezpieczeństwa i higieny pracy podczas wykonywania robot budowlanych (Dz.U.2003.47.401 z póź. zm.),



- 
- Rozporządzenie Ministra Pracy i Polityki Socjalnej z dnia 26.09.1997r. w sprawie ogólnych przepisów bhp ( Dz. U. 2003.169.1650),
  - Rozporządzenie Ministra Spraw Wewnętrznych z dnia 07.06.2010r. w sprawie ochrony przeciwpożarowej budynków, innych obiektów budowlanych i terenów (Dz.U.2023 poz.822 z póź. zm.),
  - Rozporządzenie Ministra Spraw Wewnętrznych i Administracji z dnia 15 lutego 2002 r. w sprawie wprowadzenia obowiązku stosowania Polskich Norm dotyczących ochrony przeciwpożarowej (Dz.U.2002, nr 18, poz. 182),
  - Rozporządzenie Ministra Inwestycji i Rozwoju z dnia 29 kwietnia 2019r. w sprawie przygotowania zawodowego do wykonywania samodzielnych funkcji technicznych w budownictwie (Dz. U. 2019 poz. 831 z póź. zm.),
  - Rozporządzeniem Ministra Spraw Wewnętrznych i Administracji z dnia 24.07.2009r. w sprawie przeciwpożarowego zaopatrzenia w wodę dróg pożarowych (Dz.U. 2009.124.1030 z póź. zm.),
  - Rozporządzenie Ministra Rozwoju i technologii z dnia 20 grudnia 2021r. w sprawie określenia metod i podstaw sporządzania kosztorysu inwestorskiego, obliczania planowanych kosztów prac projektowych oraz planowanych kosztów robót budowlanych określonych w programie funkcjonalno- użytkowym (Dz.U.2021 poz.2458 z póź. zm.),

### **2.3. Podstawowe normy dotyczące Przedmiotu Zamówienia**

- PN-B-06050:1999 Roboty ziemne. Wymagania ogólne.
- PN-81/B-03020: Grunty budowlane. Posadowienie bezpośrednie budowli. Obliczenia statyczne i projektowanie,
- PN-B-01706/Azl:1999: Instalacje wodociągowe - Wymagania w projektowaniu
- PN-87/B-01060: Sieć wodociągowa zewnętrzna. Obiekty i elementy wyposażenia.
- PN-80/C-89205 Zmiany BI 1/90 poz. 1.: Rury z nieplastyfikowanego polichlorku winylu
- PN-EN 1074-1:2002 Armatura wodociągowa. Wymagania użytkowe i badania sprawdzające. Część 1: Wymagania ogólne,
- PN-EN 1074-2:2002 Armatura wodociągowa. Wymagania użytkowe i badania sprawdzające. Część 2: Armatura zaporowa,
- PN-EN 1074-3:2002 Armatura wodociągowa. Wymagania użytkowe i badania sprawdzające. Część 3: Armatura zwrotna,
- PN-EN 1074-4:2002 Armatura wodociągowa. Wymagania użytkowe i badania sprawdzające. Część 4: Zawory napowietrzająco-odpowietrzające,
- PN-EN 12201-1:2004 Systemy przewodów rurowych z tworzyw sztucznych do przesyłania wody. Polietylen (PE). Część 1: Wymagania ogólne,
- PN-EN 12201-2:2004 Systemy przewodów rurowych z tworzyw sztucznych do przesyłania wody. Polietylen (PE). Część 2: Rury,
- PN-EN 12201-3:2004 Systemy przewodów rurowych z tworzyw sztucznych do przesyłania wody. Polietylen (PE). Część 3: Kształtki,
- PN-EN 1452-1:2000 Systemy przewodowe z tworzyw sztucznych. Systemy przewodowe z niezmiękczonego polichlorku winylu (PVC-U) do przesyłania wody. Wymagania ogólne,
- PN-EN 1452-2:2000 Systemy przewodowe z tworzyw sztucznych. Systemy przewodowe z niezmiękczonego polichlorku winylu (PVC-U) do przesyłania wody. Rury.
- PN-EN 1452-3:2000 Systemy przewodowe z tworzyw sztucznych. Systemy przewodowe z niezmiękczonego polichlorku winylu (PVC-U) do przesyłania wody. Kształtki,

- 
- PN-B-10725:1997 Wodociągi. Przewody zewnętrzne. Wymagania i badania
  - PN-87/B-01060 Sieć wodociągowa zewnętrzna. Obiekty i elementy wyposażenia. Terminologia.
  - PN-89/M-74091 Armatura przemysłowa. Hydranty nadziemne na ciśnienie nominalne 1 MPa.
  - PN-B-10736 Roboty ziemne. Wykopy otwarte dla przewodów wodociagowych i kanalizacyjnych. Warunki techniczne wykonania.
  - PN-E-01002:1997: Słownik terminologiczny elektryki. Kable i przewody.
  - PN-87/E-90054: Przewody elektroenergetyczne ogólnego przeznaczenia do układania na stałe. Przewody jednożyłowe o izolacji polwinitowej.

### **3. Inne informacje i dokumenty niezbędne do zaprojektowania robót budowlanych**

- Zakres sieci wodociągowej Brzeźnica,
- Zakres sieci wodociągowej Brzeźnica 1,
- Zakres sieci wodociągowej Kolonia Burchaty,
- Zakres sieci wodociągowej Spieszyn,

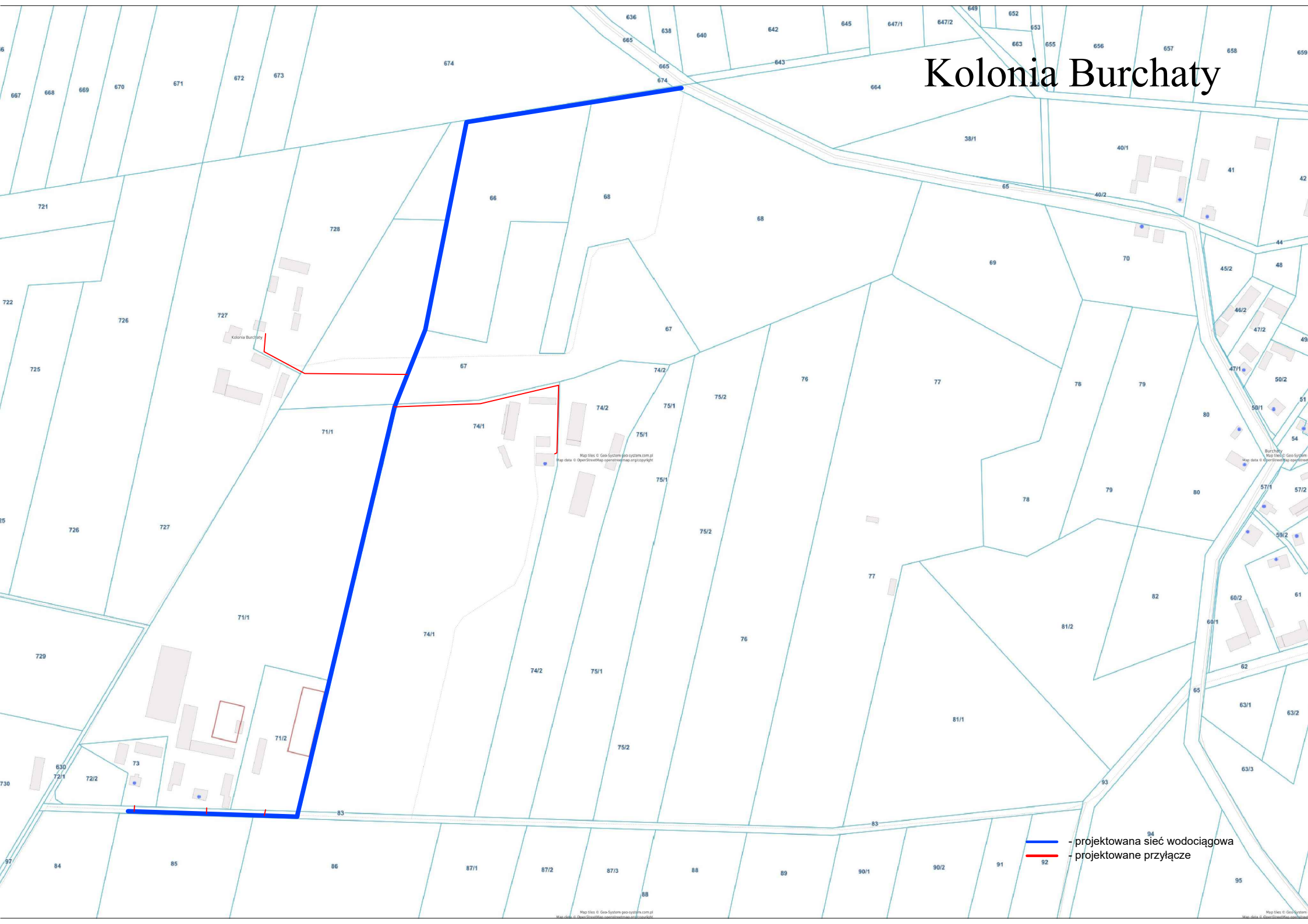
Opracował: mgr inż. Sławomir Majewski

# Brzeźnica





# Kolonia Burchaty



- - projektowana sieć wodociągowa
- - projektowane przyłącze



# Spieszyn

